

En dents de si...

GUIDE D'ANIMATION



GRUPE
ACTIONS
SOLUTIONS
PAUVRETÉ

ENTREPRISES
 CROISSANCE DE TAXE
 PROBLÈME SOCIAL
 LA POUVOIR
 VIVRE L'ANXIÉTÉ
 LES STRESS POUR
 LE DÉMARRAGE
 FAMILIALE

A-t-il
 avoir un conseil
 pour attendre
 sans perdre
 le contact ?
 Comment
 peut-on se
 sortir de
 cycle de la
 sociale ?
 Prime de loyers
 consommation au lieu de
 SOS Déplacement

CERCLE VICIEUX
 CONSUMATION
 FAMINE
 STRESS
 PERTE
 ANXIÉTÉ
 ESPOIR
 DIS
 choix
 lois
 de
 exploitation

Mot d'introduction

Nous sommes heureux de vous présenter le fruit de plusieurs années de travail concerté en Haute-Yamaska. Ce GUIDE d'animation est basé sur deux émissions qui ont été produites en 2008 grâce à une belle relation de travail avec Canal Vox Granby.

Nous croyons que ce GUIDE est un outil dynamique qui sensibilisera et mobilisera vos employés, vos membres et vos bénévoles. Nous estimons qu'il sera très utile pour parler de la pauvreté et de l'exclusion sociale peu importe la réalité du milieu dans lequel vous œuvrez.

C'est avec fierté que nous vous présentons
En dents de si...

Bonne écoute,

Patrice Perreault

Patrice Perreault

PRÉSIDENT DU CONSEIL D'ADMINISTRATION



PRODUCTION

Rédaction

Catherine Lusson (GASP)
Centre St-Pierre

Conception

Steeve Dupuis (Centre St-Pierre)

Réalisation du DVD

Jean B. Dumoulin, VOX Granby

Illustration typographique/Couverture

Marie-Andrée Bricault
www.mabartgraph.carbonmade.com

Impression

Centre d'affaires Montréal

MERCI À...

Johanne Boisvert

Centre de santé et de services sociaux Haute-Yamaska

Roxana Cledon

Centre de santé et de services sociaux Haute-Yamaska

Sylvain Dupont

Corporation de développement communautaire Haute-Yamaska

Carl Simard

Groupe actions solutions pauvreté

Josée Stebenne

Centre de femmes Entr'elles

Aux membres du

Groupe actions solutions pauvreté



CORPORATION
DE DÉVELOPPEMENT
COMMUNAUTAIRE
de la Haute-Yamaska



SOMMAIRE

Mise en contexte	4
Présentation de la vidéo <i>En dents de si...</i>	5
Présentation du guide	6
Objectifs	8
Étapes préalables	9
Note à l'animateur	10
Canevas d'animation	11
Rôle de l'animateur	17

ANNEXES

1. Présentation des capsules vidéo	22
2. Questionnaire après le visionnement des 4 capsules	30
3. Réponses de la Fiche 2 pour l'animateur	31
4. Activités brise-glace	32
5. Variantes dans l'animation	33
6. Statistiques sur le sujet	35
7. Plan B	40
8. Les stéréotypes et préjugés	41
9. Références Internet	42

FICHES & DVD

1. Ordre du jour des participants	
2. Fiche pour les participants	
3. Évaluation de l'activité	
DVD >> <i>En dents de si...</i>	

Mise en contexte

Le **Groupe Actions Solutions Pauvreté (GASP)** est une table de concertation intersectorielle qui a été incorporée en 2002 comme organisme à but non lucratif. Son mandat est de mettre en commun les forces de tous les partenaires dans la recherche d'actions et de solutions concrètes aux problèmes de pauvreté vécus par plusieurs citoyens de notre communauté. Il regroupe une trentaine de membres de tous les milieux (institutionnels, politiques, pastoraux, communautaires et citoyens) sur le territoire de la Haute-Yamaska. Le **GASP** soutient également le développement d'outils et de stratégies dans les quatre grands axes suivants : la sécurité alimentaire, le logement social et communautaire, l'itinérance et l'éducation.

Depuis ses tous débuts, le **GASP** organise chaque année une activité pour la Journée internationale pour l'élimination de la pauvreté. Dans le cadre de cette activité, nous cherchions un moyen original de faire connaître aux élus et à la population la situation des personnes qui vivent de la pauvreté et de l'exclusion sociale. Ainsi, nous avons eu l'idée de faire des émissions, non pas avec des statistiques, ni par la voix d'intervenants, mais avec de vraies personnes et de vraies histoires.

En janvier 2008, **Canal Vox Granby** a accepté notre demande de partenariat pour ce projet. Par la suite, nous avons fait un plan des émissions. Notre objectif était double : faire connaître l'histoire de personnes ayant eu des parcours de vie difficile et démontrer qu'il n'était pas facile de se sortir de la pauvreté. En fait, nous voulions montrer les difficultés structurelles qui entourent ces parcours. Nous ne voulions pas verser dans le pathétique, mais démontrer que ces personnes étaient courageuses et avaient réussi à s'en sortir grâce à différents facteurs que nous voulions mettre en lumière dans leurs témoignages. En faisant appel aux organismes de la région, nous avons trouvé 4 personnes disposées à témoigner de leur parcours et qui représentaient différents secteurs de la population.

Après avoir fait une entrevue préliminaire et préparé les participants, le tournage s'est déroulé de juin à septembre 2008. Ces personnes ont su transmettre de façon naturelle les objectifs de ces émissions. Nous avons aussi filmé des intervenants d'organismes et d'institutions qui expliquaient leur rôle dans le parcours de ces personnes en difficulté. De plus, nous avons inséré des statistiques dans les émissions et un musicien de la région a composé la musique.

Le lancement des émissions a eu lieu en 2008, à Granby, au cours de l'activité pour la Journée internationale pour l'élimination de la pauvreté. Par la suite, Canal Vox a diffusé ces émissions régulièrement. Devant les nombreux commentaires favorables et la grande qualité des émissions, nous avons décidé de créer, en collaboration avec le **Centre St-Pierre**, un GUIDE d'animation, qui nous permettrait d'atteindre nos objectifs plus largement.

Présentation de la vidéo

Le GASP a produit, en collaboration avec le Canal Vox Granby, une série de deux émissions intitulées *En dents de si...*. Dans ces émissions, vous verrez 4 personnes qui racontent leur parcours de vie et décrivent comment elles se sont sorties de leur situation de pauvreté et d'exclusion sociale.

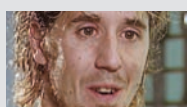
Notre objectif est de briser les mythes à l'endroit des personnes vivant en situation de pauvreté et d'exclusion sociale. À travers ces témoignages, vous pourrez voir le cheminement de ces personnes et constater les différents préjugés qui existent.

Rencontrez deux femmes et deux hommes ayant une force de vivre et une fierté d'avoir surmonté les obstacles de la vie. Observez leur parcours, les barrières et les défis qu'ils ont surmontés et comment ils ont réussi à s'en sortir. Vous ferez la connaissance de :



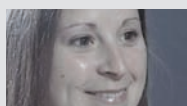
Martine

qui nous raconte comment son handicap physique a été un obstacle à sa recherche d'emploi.



Simon

qui nous parle de sa nouvelle vie après une enfance difficile et des démêlés avec la justice.



Sonia

une jeune mère monoparentale à faible revenu, qui nous entretient de son retour sur les bancs d'école après un parcours jalonné d'échecs.



Francis

qui nous démontre le courage d'un réfugié qui a fui son pays d'origine pour venir au Canada où malheureusement son diplôme d'enseignant n'est pas reconnu.

Ces émissions permettent de démystifier la croyance qui dit que « les personnes vivant dans la pauvreté ne veulent pas s'en sortir et ne font rien pour s'aider ». . . Le parcours des participants nous démontre justement le contraire. D'autre part, différents intervenants partagent leur vision de leur rôle auprès des personnes vivant en situation de pauvreté et d'exclusion sociale.

Présentation du guide

Ce guide d'animation vise à sensibiliser les participants, à susciter la discussion et à partager des réflexions à l'égard des personnes vivant en situation de pauvreté et d'exclusion sociale. Il s'adresse à toute personne qui souhaite animer des rencontres dans le but de démystifier les préjugés en lien avec cette réalité.

Ce guide propose un cadre pour l'animation de vos réflexions de groupe. Il peut s'adapter facilement à vos réalités et à vos milieux respectifs. Nous vous encourageons à vous en servir pour animer une rencontre avec les acteurs de votre milieu. Vous pouvez choisir la formule jugée pertinente et ce, selon vos besoins tout en tenant compte des ressources dont vous disposez. Il est possible d'organiser des rencontres plus ou moins longues selon vos disponibilités ou selon les émissions sélectionnées. De plus, il est possible d'échelonner votre animation sur plusieurs rencontres de courte durée ou sur une rencontre d'une demie ou même d'une journée entière.

Les pages suivantes détaillent le contenu des étapes d'animation ainsi que leur durée respective. Puisque les activités présentées ici sont conçues pour animer une demi-journée avec des groupes composés d'une dizaine de personnes, vous devez les adapter selon votre contexte particulier et selon la grosseur de votre groupe. Le guide est conçu pour vous faciliter la vie. S'il ne correspond pas à vos besoins, c'est à vous de le modifier à votre image.

Certaines activités font également référence à des outils d'animation ou à des documents complémentaires qui sont présentés en annexe dans la partie concernée.

Vous y trouverez :



- Un ordre du jour des participants ;
-
- La présentation de chaque capsule vidéo (descriptif, présentation des personnes et questions à soulever après le visionnement) ;
-
- Des questions à poser après le visionnement des quatre capsules vidéo mettant en relief les similitudes entre eux ;
-
- Une fiche pour les participants à compléter individuellement pendant le visionnement ;
-
- Des activités brise-glace ;
-
- Des variantes dans l'animation (ex. : pour un avant-midi ou pour une journée ; petit groupe ou grand groupe ; etc.) ;
-
- Une fiche d'évaluation ;
-
- Des statistiques et des liens Internet.

Nous espérons que ce guide contribuera à ce que vous ayez des échanges stimulants.

LEXIQUE

Voici un lexique définissant les mots que nous employons dans ce guide. Pour votre animation, nous vous conseillons de les adapter au langage de votre milieu.

ACTEURS	Ce terme est employé pour désigner l'ensemble des organismes communautaires, institutions publiques et privées, partenaires, employés et bénévoles travaillant sur votre territoire.
COMMUNAUTÉ	Nous parlons ici des citoyens ou de la population de votre territoire.

Objectifs

OBJECTIFS GÉNÉRAUX

- 1 **Sensibiliser** les participants à l'existence de personnes vivant des situations de pauvreté et d'exclusion sociale au sein de notre société.
- 2 **Reconnaître** et identifier les événements à l'origine de la situation de pauvreté et d'exclusion sociale, ainsi que les obstacles et les défis de chacun des parcours.
- 3 **Identifier** les conditions facilitant une réinsertion sociale.

OBJECTIFS SPÉCIFIQUES

- 1 **Démystifier** les préjugés à l'égard des personnes vivant en situation de pauvreté et d'exclusion sociale.
- 2 **Réfléchir** à des pistes d'actions, en tant qu'individu et/ou en tant qu'organisme, afin que toute personne qui désire s'en sortir puisse avoir les moyens à sa disposition pour y arriver.

ET PEUT-ÊTRE...

- 1 **Conscientiser** les participants au fait qu'ils connaissent sûrement une personne qui, au cours de sa vie, a déjà vécu en situation de pauvreté et/ou d'exclusion sociale.
- 2 **Mener à des actions concrètes.**

Étapes préalables

- 1 Visionner le/les capsule(s) vidéo.
- 2 Choisir les extraits pertinents pour votre groupe.
- 3 Choisir l'une des activités brise-glace de l'**ANNEXE 4**.
- 4 Lire la note à l'animateur (p. 10) et le canevas d'animation (p. 11).
- 5 Pour une animation réussie, consultez le **RÔLE DE L'ANIMATEUR** (p. 17 à 21).
- 6 Consulter les annexes au besoin.
- 7 S'approprier les questions proposées dans la section du canevas d'animation (p. 11) et consulter celles des **ANNEXES 1 ET 2** en les adaptant, si nécessaire, aux particularités de votre groupe.
- 8 Vérifier si votre matériel audiovisuel fonctionne.

SI LE MATÉRIEL NE FONCTIONNE PAS AU MOMENT DE VOTRE ANIMATION, CONSULTEZ LE « PLAN B » À L'ANNEXE 7.

- 9 Faire les copies dont vous avez besoin.

MATÉRIEL NÉCESSAIRE

- Un téléviseur et un lecteur DVD ou un ordinateur avec un lecteur DVD, un projecteur et un écran ;
- Le DVD *En dents de si...* (Le DVD est inséré dans la couverture arrière.) ;
- Le canevas d'animation ;
- Les annexes au guide d'animation ;
- Des photocopies de l'ordre du jour (**FICHE 1**), la fiche pour les participants (**FICHE 2**) à compléter individuellement pendant le visionnement ainsi que la feuille d'évaluation (**FICHE 3**) de la journée et tout autre document que vous jugerez pertinent. (Les fiches sont insérées dans la couverture arrière.) ;
- Des crayons ;
- Un bloc-conférence ou un tableau ainsi que des marqueurs adaptés à la surface.



Note à l'animateur

La principale fonction de la personne responsable de l'animation consiste à guider le groupe et à susciter des échanges entre les participants. À cet égard, l'outil d'animation propose quelques pistes de discussion permettant d'enrichir la réflexion.

La participation de chacune des personnes concernées est importante. La démarche proposée mise sur les interrelations entre les personnes et le travail en groupes restreints (s'il y a lieu) pour l'atteinte des objectifs. Elle est structurée de telle sorte que chacune des personnes puisse participer activement à la rencontre.

Pour la démarche de sensibilisation, il est important de prendre connaissance de la portion statistique et des liens Internet en référence dans les **ANNEXES 6 ET 9**. Vous pouvez également vous informer sur les ressources disponibles dans votre quartier avant d'entamer la discussion avec les participants. Faites une liste des activités, des services ou des projets qui ont du succès dans la région afin de pouvoir alimenter les discussions durant l'animation.

La durée prévue pour cette activité de réflexion est d'une demi-journée : 1,5 à 3 heures, soit 1 à 2,5 heures d'animation, 15 minutes d'introduction et une pause de 15 minutes. Si vous prévoyez une rencontre d'une durée différente et/ou un groupe plus nombreux, des variantes sont possibles. Vous les trouverez à l'**ANNEXE 5**.

Chacune des émissions est présentée comme suit :

ÉMISSION 1	ÉMISSION 2
Présentation du Groupe actions solutions pauvreté (GASP)	Présentation du Groupe actions solutions pauvreté (GASP)
Présentation du projet <i>En dents de si...</i>	Présentation du projet <i>En dents de si...</i>
TÉMOIGNAGE 1 Martine Bédard Intervenant : Francois Lessard	TÉMOIGNAGE 3 Sonia Robitaille Intervenantes : Lyse Chouinard Micheline Néron Sophia Cotton
TÉMOIGNAGE 2 Simon Robert Intervenantes : Marie-Hélène Vézina Lyne Simard	TÉMOIGNAGE 4 Francis Komedza Intervenante : Joanne Ouellette

Canevas d'animation

AU PRÉALABLE

- Disposez la salle afin de favoriser les échanges. Assurez-vous que tous les participants pourront voir les capsules vidéo.
- Distribuez l'ordre du jour, la fiche pour les participants qui est à compléter individuellement pendant le visionnement ainsi que la feuille d'évaluation de la journée OU tout autre document que vous jugez important.
- Installez votre matériel audiovisuel et assurez-vous qu'il fonctionne.

1.0 INTRODUCTION — 5 MINUTES —

PRÉSENTATION DE L'ANIMATEUR

- Présentez-vous : dites votre nom et prénom, l'organisme que vous représentez ainsi que votre rôle dans cette journée.

1.1

Mise en contexte de la situation qui a motivé votre démarche

- Décrivez pourquoi votre milieu souhaite faire cette activité aujourd'hui et comment cela a commencé (ex. : par un comité, par un constat, par une demande des acteurs de votre milieu).
- Prenez le temps de présenter les documents papiers que vous avez remis aux participants.

AVERTISSEMENT

Selon le témoignage que vous aurez choisi, il n'est pas nécessaire de remplir toutes les cases de la fiche pour les participants (**FICHE 2**). L'objectif est plutôt de stimuler la réflexion.

1.2

Présentez le contexte dans lequel le projet du GASP s'inscrit

LIRE LE CONTEXTE

Si vous trouvez cela pertinent lors de votre présentation, vous pouvez lire la section qui suit, au complet ou en partie, à votre auditoire.

Le GASP a produit, en collaboration avec le Canal Vox Granby, une série de deux émissions intitulées **En dents de si...** Dans ces émissions, vous verrez 4 personnes qui racontent leur parcours de vie et décrivent comment elles se sont sorties de leur situation de pauvreté et d'exclusion sociale.

Notre objectif est de briser les mythes à l'endroit des personnes vivant en situation de pauvreté et d'exclusion sociale. À travers ces témoignages vous pourrez voir le cheminement de ces personnes et les différents préjugés qui existent.

Rencontrez deux femmes et deux hommes qui ont une force de vivre et une fierté d'avoir surpassé les obstacles. Observez leur parcours, les barrières et les défis qu'ils ont surmontés et comment ils ont réussi à s'en sortir. Vous ferez la connaissance de :

Martine qui nous raconte comment son handicap physique a été un obstacle à sa recherche d'emploi.

.....

Simon qui nous parle de sa nouvelle vie après une enfance difficile et des démêlés avec la justice.

.....

Sonia, une jeune mère monoparentale à faible revenu, qui nous entretient de son retour sur les bancs d'école après un parcours jalonné d'échecs.

.....

Francis qui nous démontre le courage d'un réfugié qui a fui son pays d'origine pour venir au Canada, où malheureusement son diplôme d'enseignant n'est pas reconnu.

Ces émissions permettent de démystifier la croyance qui dit que « les personnes vivant dans la pauvreté ne veulent pas s'en sortir et ne font rien pour s'aider »... Le parcours des participants nous démontre justement le contraire. D'autre part, différents intervenants partagent leur vision de leur rôle auprès des personnes vivant en situation de pauvreté et d'exclusion sociale.

1.3

Présentation des objectifs

CHOISISSEZ LES ÉLÉMENTS QUI CONVIENNENT AUX OBJECTIFS DE LA RENCONTRE

Vous n'êtes pas obligé de lire l'ensemble des objectifs.

Objectifs généraux

- 1 Sensibiliser** les participants à l'existence de personnes vivant des situations de pauvreté et d'exclusion sociale dans notre société.
- 2 Reconnaître** et identifier les événements à l'origine de la situation de pauvreté et d'exclusion sociale, ainsi que les obstacles et les défis de chacun des parcours.
- 3 Identifier** les conditions facilitant une réinsertion sociale.

Objectifs spécifiques

- 1 Démystifier** les préjugés à l'égard des personnes vivant en situation de pauvreté et d'exclusion sociale.
- 2 Réfléchir** à des pistes d'actions, en tant qu'individu et/ou en tant qu'organisme, afin que toute personne qui désire s'en sortir puisse avoir les moyens à sa disposition pour y arriver.

Et peut-être...

- 1 Conscientiser** les participants au fait qu'ils connaissent sûrement une personne qui, au cours de sa vie, a déjà vécu en situation de pauvreté et/ou d'exclusion sociale.
- 2 Mener à des actions concrètes.**

2.0 PRÉSENTATION — 10 MINUTES —

TOUR DE TABLE ET ACTIVITÉS BRISE-GLACE

- Invitez les gens, par un tour de table, à se présenter (nom et prénom, le nom de leur organisation et leur fonction).
 - Agrémentez le tour de table par une activité brise-glace. Inspirez-vous de l'**ANNEXE 4**.
 - Participez vous aussi à l'activité brise-glace.
-

3.0 VISIONNEMENT — 15 MINUTES —

3.1

Présentation du GASP

- Avant le visionnement d'une ou de plusieurs capsules vidéo, montrez l'extrait présentant le GASP.

3.2

Témoignages des personnes

- Présentez le/les extrait(s) sélectionné(s). Voir les fiches descriptives de l'**ANNEXE 1**.
- Si vous le souhaitez, demandez aux participants de remplir la fiche pour les participants pendant le visionnement (**FICHE 2**). Les commentaires notés serviront de matière pour les échanges qui s'ensuivront.
- Sélectionnez l'un ou l'autre des témoignages. Visionnez...

Si vous choisissez deux capsules ou plus, vous devez faire le choix de les écouter consécutivement OU avec une pause entre les deux visionnements entrecoupés des questions qui vous sont suggérées.

4.0 ÉCHANGES ET DISCUSSIONS — 30 MINUTES —

AU PRÉALABLE

- Ayez en main la/les fiche(s) descriptive(s) de l'**ANNEXE 1**.

CHOISISSEZ DES ÉLÉMENTS DANS LA LISTE DE QUESTIONS QUI SUIT :

- 1 Faites parler les participants de leurs réactions suite au visionnement. Posez les questions suivantes :
 - a. Que remarquez-vous ?
 - b. Qu'est-ce qui vous frappe ?
 - c. Quel sentiment avez-vous après le visionnement ?
- 2 Par la suite, vous pouvez échanger en posant les questions suivantes :
 - a. Comment qualifieriez-vous le parcours de cette personne ?
 - b. Qu'avez-vous cerné comme problématiques ?
 - c. Qu'avez-vous vu comme obstacles ou défis dans l'accomplissement de leur désir ?
 - d. Quels sont les effets (des obstacles et des défis) sur cette personne ?
 - e. Selon vous, quels sont les éléments de détresse psychologique ?
 - f. Voyez-vous des signes de dépression ?
 - g. Comment a-t-elle réussi à s'en sortir ? Quels moyens a-t-elle pris ?
 - h. Quelles sont les conditions de succès à la réinsertion sociale ?
 - i. Quels sont les éléments de solution décrits par les intervenants ?
 - j. Avez-vous des préjugés ?
 - k. Quels sont vos rêves ? Y a-t-il quelqu'un qui y croyait ? Y avait-il des obstacles à votre rêve ? Comment et pourquoi avez-vous réussi ou non à réaliser ce rêve ?
 - l. Que retenez-vous du message que cette personne nous livre ?
- 3 Si vous souhaitez que vos participants aient une profonde réflexion sur leur entourage, vous pouvez poser la question suivante :
 - a. Connaissez-vous une personne dans votre entourage qui a déjà vécu ou qui vit présentement en situation de pauvreté et/ou d'exclusion sociale ?

PAUSE — **15 MINUTES** —

ÉCHANGES ET DISCUSSIONS • SUITE — **30 MINUTES** —

5.0 RETOUR ET ÉVALUATION — **15 MINUTES** —

- Faites un retour sur la demi-journée avec les participants en leur posant simplement la question suivante : « Que retenez-vous de votre demi-journée ? »

VOUS POUVEZ AUSSI DEMANDER :

- a. Que souhaitez-vous faire (comme individu, groupe ou communauté) ?
 - b. Si vous ne l'avez pas déjà demandé au point 4, invitez les participants à répondre (pour eux-mêmes) à la question suivante : « Connaissez-vous une personne dans votre entourage qui a déjà vécu ou qui vit présentement en situation de pauvreté et/ou d'exclusion sociale ? »
- Demandez aux participants de remplir la feuille d'évaluation (**FICHE 3**) et de vous la remettre.

Rôle de l'animateur

AVANT L'ANIMATION, RÉPONDEZ AUX QUESTIONS SUIVANTES, POUR VOUS-MÊME
OU POUR TROUVER UN(E) ANIMATEUR(TRICE) DANS VOTRE MILIEU :

- D'après vous, quelles sont les qualités requises pour être un bon animateur ou une bonne animatrice ?
- Nommez trois attitudes qu'un bon animateur ou qu'une bonne animatrice doit adopter ?
- Quelles difficultés éprouvez-vous lorsque vous animez ?
- Si vous n'aviez qu'un seul conseil à donner à quelqu'un qui en est à sa première animation, quel serait-il ?



Quand l'animateur entend ou observe	Il cherche à	En procédant de la façon suivante
1. Des idées	Bien les accueillir, en prendre note et les inscrire à l'agenda, s'il y a lieu	Sans porter de jugement, mais indiquer brièvement leur relation à une autre idée
2. Des idées confuses ou maladroïtement exprimées	Les clarifier, soit en invitant la personne à le faire, soit en le faisant lui-même, soit en demandant la définition des termes obscurs	« Pouvez-vous expliquer davantage ? Pouvez-vous donner un exemple ? Pourrions-nous définir tel ou tel terme ? Voici ce que vous avez dit... Est-ce bien juste ? »
3. Deux ou plusieurs idées dans une même intervention	Les distinguer et proposer qu'on les considère séparément	« On peut saisir deux idées dans ce que vous avez dit... »
4. Des idées en dehors de la question	Ne pas les discuter immédiatement, sans décourager leur auteur	« Voici un point sans doute important, sur lequel il faudra revenir. Pour le moment, il s'agit bien de telle chose. »
5. Qu'une idée importante n'a pas encore été exprimée	Ce qu'elle soit exprimée	« Ce dont nous discutons présentement n'a-t-il pas rapport avec... ? Supposons le cas suivant... Que ferions-nous ? »
6. Des idées fragmentaires ou incomplètes	Retenir l'attention du groupe pendant que l'idée est élaborée davantage	« Avant d'aller plus loin, ne serait-il pas possible d'ajouter... ou d'élaborer davantage ? »
7. Qu'on s'éloigne du sujet	Rappeler le groupe à l'ordre	« Voilà sans doute une idée intéressante, mais nous sommes présentement à examiner tel aspect de la question. Croyez-vous que cette question se rapporte réellement à ce dont nous discutons ? Devons-nous consacrer du temps à ce point de vue ? »
8. Des signes d'ennui, d'inattention ou un manque d'intérêt	Susciter l'intérêt	En rappelant la pertinence de cette discussion, en soulevant un autre aspect du problème ou en apportant des exemples concrets.

Quand l'animateur entend ou observe	Il cherche à	En procédant de la façon suivante
9. Un manque d'information	Obtenir les informations nécessaires	En faisant appel à une personne-ressource, en confiant à un membre du groupe la responsabilité de chercher les renseignements nécessaires.
10. Des répétitions inutiles	Encourager le groupe à exprimer des idées nouvelles ou à passer à un autre point de la discussion	En résumant le débat : « Y a-t-il autre chose à ajouter ? Sinon, nous pourrions peut-être nous demander... » (Passez à un nouvel aspect).
11. Que c'est le temps de passer à un autre point	Indiquer le progrès du groupe et l'inviter à aborder une autre question	En faisant le point sur ce qui a été dit et en introduisant la phase suivante de la discussion.
12. Un accord important	Attirer l'attention sur cet accord comme un signe de progrès	« Il semble bien que nous nous accordons sur... Ceci amène la discussion à ce point :... Qu'en pensez-vous ? »
13. Un désaccord important	S'assurer que ce désaccord peut être atténué par une discussion plus approfondie ou doit être accepté à ce moment	« Il semble bien que nous soyons en présence d'opinions divergentes. Peut-être pourrions-nous trouver d'où viennent ces divergences ? Ou bien : le point de divergence semble être ceci, et je ne vois pas comment nous pourrions obtenir à ce moment-ci les informations susceptibles de l'éclaircir. Ne serait-il pas à propos de suspendre le débat et de passer à autre chose ? »
14. Des signes de conflits émotifs	Prévenir l'explosion d'un conflit	« Si nous tentions d'examiner la question sous un autre angle. Supposons la situation suivante... »
15. Des signes de fatigue	Permettre une détente	Proposer une pause-café, en indiquant le moment où la discussion reprendra. Ouvrir les fenêtres.
16. La domination d'un membre sur le groupe	Faire appel à l'habileté du groupe pour y résister	« Assurément, chacun d'entre nous a son point de vue. Quelle est l'opinion des autres membres à ce sujet ? »

Quand l'animateur entend ou observe	Il cherche à	En procédant de la façon suivante
17. Que deux ou plusieurs personnes parlent en même temps	S'assurer qu'une seule personne parle à la fois	Il est impossible de nous entendre si tout le monde parle en même temps... »
18. Que des opinions sont soumises comme des faits	S'assurer que l'on distingue les faits de l'opinion	« Pouvez-vous donner les faits sur lesquels s'appuie cette opinion ? Tout le monde accepte-t-il cette opinion ? »
19. Qu'un membre du groupe veut l'entraîner dans une altercation	Maintenir une attitude impartiale	« Je préférerais connaître l'opinion des membres du groupe plutôt que d'engager un dialogue. »
20. Qu'un membre du groupe le considère comme une autorité, un maître, un expert	Maintenir son attitude de coéquipier et aider le groupe à mettre à profit ses ressources	« Voilà une question intéressante. Sans doute y a-t-il quelqu'un dans le groupe pour y répondre. Il serait intéressant d'avoir l'opinion du groupe sur cette question. »
21. Que quelqu'un n'a pas encore parlé	L'encourager à dire quelque chose	Si l'animateur sait qu'il connaît quelque chose de particulier, demander son avis sur ce sujet. En d'autres cas, lui trouver l'occasion de faire quelque chose : lire un document, chercher une information.
22. Des périodes de silence	Juger si ces silences marquent une période de réflexion profitable ou un arrêt de la discussion.	En d'autres cas, trouver l'occasion de faire quelque chose : lire un document, chercher une information.

PUBLIC CIBLE : À QUI JE M'ADRESSE ?

La notion de public cible désigne l'ensemble des personnes que l'on veut atteindre, les groupes de personnes qu'on choisit comme cible de nos efforts de communication. Un public est un ensemble assez homogène de personnes ayant des besoins et des désirs (ou intérêts) similaires, vivant dans un territoire donné. Quel est votre public cible ? À qui vous adressez-vous ?

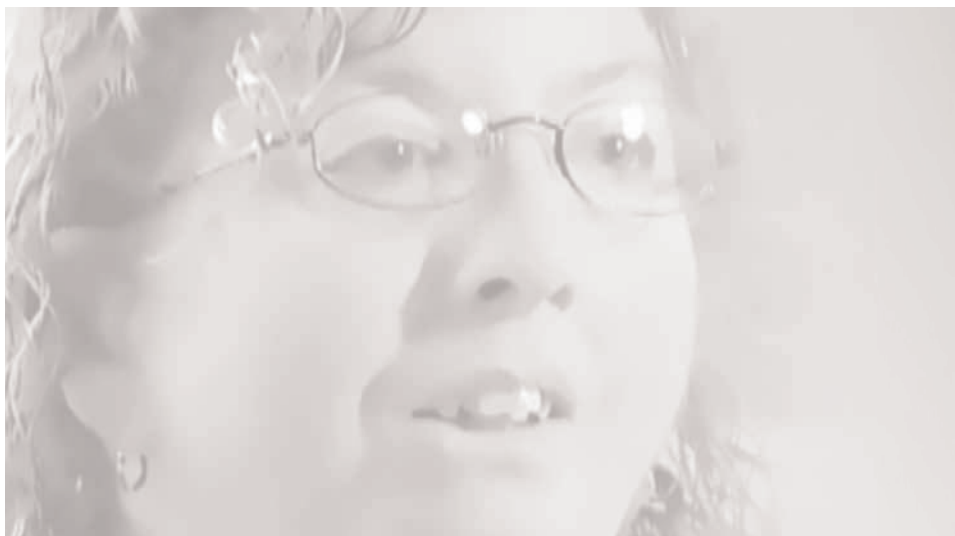
Communiquer, c'est dire quelque chose à quelqu'un. Mon message peut être clair et très précis, de mon point de vue, mais il doit être aussi compris de mon public. Dans la communication, il faut savoir à qui l'on s'adresse, tenir compte des attitudes mentales de votre public et de sa capacité à retenir votre information. Cela constitue l'une des tâches les plus difficiles de la communication, d'autant que le public est quotidiennement saturé d'informations et a une capacité de mémorisation assez faible. Afin que vos communications soient efficaces, il est fondamental de connaître les personnes à qui vous parlez précisément (vos différents publics cibles) et de les comprendre. En outre, vous devez répondre aux particularités de votre public et au nombre de participants du groupe.

Source : Tiré d'un document utilisé dans le cadre des formations « *Animation* » et « *Réunions dynamiques et stimulantes* » du Centre St-Pierre.



Témoignage 1

Martine Bédard



Martine souffre d'un handicap physique. Elle nous parle de son enfance, de son parcours comme étudiante et surtout, des défis reliés à sa recherche d'emploi. Malgré son handicap cela ne l'empêche pas d'être une femme brillante, courageuse et capable de relever des défis. Elle nous raconte son cheminement et son envie de réussir dans la vie. Martine est aujourd'hui coordonnatrice de la *Dynamique des handicapées de l'Estrie*.

INTERVENANT

François Lessard

Président du Conseil d'administration de la Dynamique des handicapées de l'Estrie

QUESTIONS À POSER AUX PARTICIPANTS POUR CE TÉMOIGNAGE :

- Que remarquez-vous ?
.....
- Qu'est-ce qui vous frappe ?
.....
- Quel(s) sentiment(s) ressentez-vous suite à ce témoignage ?
.....
- Comment qualifieriez-vous le parcours de Martine ?
.....
- Qu'avez-vous cerné comme problématique ?
.....
- Qu'avez-vous vu comme obstacles ou défis dans l'accomplissement de ses désirs ?
.....
- Quels ont été les effets de ces obstacles sur cette personne ?
.....
- Selon vous quels sont, les éléments de détresse psychologique ?
.....
- Voyez-vous des signes de dépression ?
.....
- Quels moyens a-t-elle utilisés pour se sortir de sa situation ?
.....
- Quelles sont les conditions de succès à la réinsertion sociale ?
.....
- Quels sont les éléments de solution décrits par l'intervenant ?
.....
- Avez-vous des préjugés ?
.....
- Plus jeune, aviez-vous des rêves ? Y avait-il quelqu'un qui croyait en vous au début de ce rêve ? Y a-t-il eu des obstacles à la réalisation de votre rêve ? Comment et pourquoi avez-vous réussi ou non à réaliser ce rêve ?
.....
- Qu'auriez-vous fait(e) à sa place ?
.....
- Que retenez-vous du message que cette personne nous livre ?
.....
- Quelles sont les valeurs de votre organisation ?

CITEZ QUELQUES PHRASES POUR FAIRE RÉAGIR LES PARTICIPANTS :

- Les gens me disaient que je n'étais pas capable de le faire.
.....
- Je peux réussir quelque chose.
.....
- J'ai pensé me suicider.

EN DENTS DE SI...

Témoignage 2

Simon Robert



Simon est un jeune homme qui a vécu une enfance difficile, qui était animé d'un sentiment de rébellion et qui a eu des démêlés avec la justice. Il nous parle de sa descente dans les bas fonds et comment il s'en est sorti. Ce jeune homme a su changer son attitude et sa perception de la vie car il a été soutenu sans jugement par ceux qui l'ont accompagné dans sa démarche de réinsertion. Simon détient aujourd'hui un emploi à *Écolovélo* et il nous raconte sa « nouvelle vie » avec fierté. Voyez dans son témoignage un message d'espoir.

INTERVENANTES

Lyne Simard

Responsable du service aux entreprises à Emploi-Québec

Marie-Hélène Vézina

Adjointe à l'intervention-conseil, à l'Auberge sous mon toit à Granby

QUESTIONS À POSER AUX PARTICIPANTS POUR CE TÉMOIGNAGE :

- Que remarquez-vous ?
.....
- Qu'est-ce qui vous frappe ?
.....
- Quel(s) sentiment(s) ressentez-vous suite à ce témoignage ?
.....
- Comment qualifieriez-vous le parcours de Simon ?
.....
- Qu'avez-vous cerné comme problématique ?
.....
- Qu'avez-vous vu comme obstacles ou défis dans l'accomplissement de ses désirs ?
.....
- Quels ont été les effets de ces obstacles sur cette personne ?
.....
- Croyez-vous que le fait d'être « barouetté » contribue à son sentiment « d'antisocial » ?
.....
- Selon vous, quels sont les éléments de détresse psychologique ?
.....
- Voyez-vous des signes de dépression ?
.....
- Quels moyens a-t-il utilisés pour se sortir de sa situation ?
.....
- Que retenez-vous de l'accueil de « l'Auberge sous mon toit » ?
.....
- Quelles sont les conditions de succès à la réinsertion sociale ?
.....
- Quels sont les éléments de solution décrits par les intervenantes ?
.....
- Avez-vous des préjugés ?
.....
- « Qu'il aille travailler, il va avoir des sous » : Cette phrase, l'avez-vous déjà entendue ? Êtes-vous d'accord avec cette affirmation ?
.....
- Plus jeune, aviez-vous des rêves ? Y avait-il quelqu'un qui croyait en vous au début de ce rêve ? Y a-t-il eu des obstacles à la réalisation de votre rêve ? Comment et pourquoi avez-vous réussi ou non à réaliser ce rêve ?
.....
- Que retenez-vous du message que cette personne nous livre ?
.....
- Connaissez-vous votre Centre local d'emploi ? Connaissez-vous leurs services ?
.....

CITEZ QUELQUES PHRASES POUR FAIRE RÉAGIR LES PARTICIPANTS :

- C'est la première fois que j'ai eu peur.
.....
- J'avais besoin de me sentir vivant.
.....
- Je voulais me sentir aimé et accepté.
.....
- J'avais une vie invisible maintenant je me construis une vie.
.....
- Je voulais m'endormir et ne plus me réveiller.



Témoignage 3

Sonia Robitaille



Sonia a arrêté l'école en secondaire 1 parce qu'elle a vécu des échecs répétés au cours de sa scolarité. Elle ne voyait pas l'utilité d'avoir un diplôme. Elle nous parle de sa condition de vie difficile et des emplois à faible revenu qui s'offrent à elle ainsi que de son rôle de mère monoparentale. Déterminée à changer sa vie, elle nous raconte son parcours de retour aux études, jalonné de difficultés et nous parle de ceux qui l'ont accompagnée durant cette démarche. Elle met en relief son envie d'améliorer ses conditions de vie et celles de sa fille, malgré tout. Sonia continue d'étudier au Centre régional intégré de formation (CRIF).

INTERVENANTES

Micheline Néron

Intervenante au Centre régional intégré de formation (CRIF)

Lise Chouinard

Responsable de la mesure de formation à Emploi-Québec

Sophia Cotton

Coordonnatrice du Centre de Femme Entr'elles

QUESTIONS À POSER AUX PARTICIPANTS POUR CE TÉMOIGNAGE :

- Que remarquez-vous ?
.....
- Qu'est-ce qui vous frappe ?
.....
- Quel(s) sentiment(s) ressentez-vous suite à ce témoignage ?
.....
- Comment qualifieriez-vous le parcours de Sonia ?
.....
- Qu'avez-vous cerné comme problématique ?
.....
- Qu'avez-vous vu comme obstacles ou défis dans l'accomplissement de ses désirs ?
.....
- « Ça m'a pris un an avant de trouver le bon programme » : comment se fait-il que ce soit si long ?
.....
- Quels ont été les effets de ces obstacles sur cette personne ?
.....
- Selon vous, quels sont les éléments de détresse psychologique ?
.....
- Voyez-vous des signes de dépression ?
.....
- Quels moyens a-t-elle utilisés pour se sortir de sa situation ?
.....
- Quelles sont les conditions de succès à la réinsertion sociale ?
.....
- Quels sont les éléments de solution décrits par les intervenantes ?
.....
- Avez-vous des préjugés ?
.....
- La pensée magique d'avoir un gros salaire sans effort : ça vient d'où ?
.....
- Plus jeune, aviez-vous des rêves ? Y avait-il quelqu'un qui croyait en vous au début de ce rêve ? Y a-t-il eu des obstacles à la réalisation de votre rêve ? Comment et pourquoi avez-vous réussi ou non à réaliser ce rêve ?
.....
- Que retenez-vous du message que cette personne nous livre ?
.....
- Connaissez-vous le programme qu'elle décrit ? Peut-il s'adresser à n'importe qui ? Que favorise le programme ?
.....
- Que pourrions-nous faire au niveau des problèmes de transport ?
.....

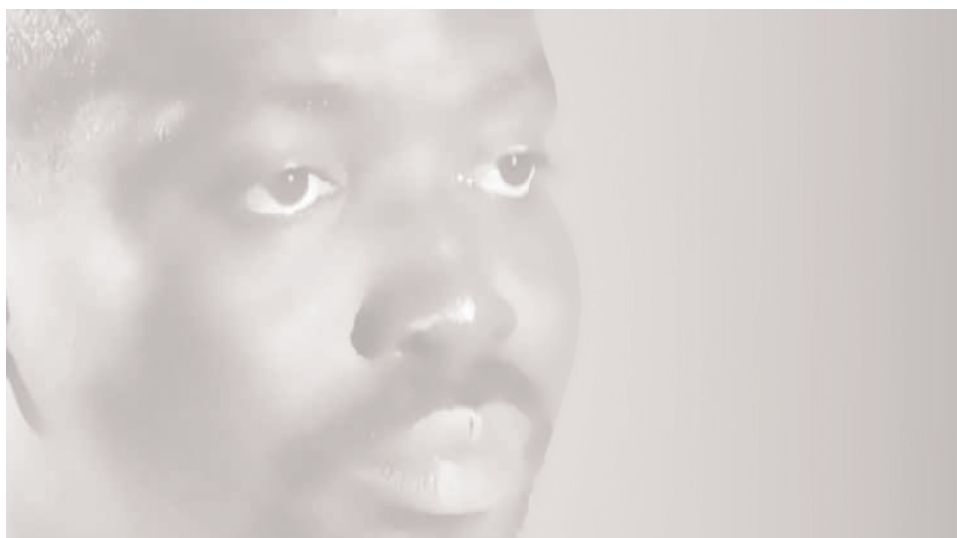
CITEZ QUELQUES PHRASES POUR FAIRE RÉAGIR LES PARTICIPANTS :

- Il fallait que je me reprenne en main.
.....
- Je l'ai fait pour moi, mais aussi pour ma fille.
.....
- À 17 ans, on n'a pas la même vision.
.....
- J'ai touché le fond du baril.
.....
- Le gros obstacle pour les études a été d'aller chercher la motivation.



Témoignage 4

Francis Komedza



Francis est un réfugié togolais, qui a dû fuir son pays par crainte de persécution. Il a choisi le Canada comme terre d'adoption et s'est installé à Granby. Malgré son diplôme en enseignement non reconnu, Francis ne baisse pas les bras. Il a trouvé un travail et attend le moment opportun pour retourner sur les bancs d'école afin de travailler dans un domaine qui correspond mieux à ses aspirations. Ayant dû tout abandonner et vivre dans l'incertitude, Francis nous montre le courage et l'humilité des personnes immigrantes qui n'ont d'autre choix que de refaire leur vie.

INTERVENANTE

Joanne Ouellette

Directrice de Solidarité Ethnique Régionale de la Yamaska (SERY)

QUESTIONS À POSER AUX PARTICIPANTS POUR CE TÉMOIGNAGE :

- Que remarquez-vous ?
.....
- Qu'est-ce qui vous frappe ?
.....
- Quel(s) sentiment(s) ressentez-vous suite à ce témoignage ?
.....
- Comment qualifieriez-vous le parcours de Francis ?
.....
- Qu'avez-vous cerné comme problématique ?
.....
- Qu'avez-vous vu comme obstacles ou défis dans l'accomplissement de ses désirs ?
.....
- Quels sont les effets (de son vécu au Togo) sur cette personne ? Quelles pourraient être les conséquences de ces effets dans son pays d'accueil ?
.....
- Diplôme non reconnu : selon vous, est-ce que cette situation est fréquente ?
.....
- Quel est l'impact du message « paradisiaque » que le Canada envoie aux réfugiés ?
.....
- Comment faire connaître la culture québécoise aux réfugiés ? Quelle est notre responsabilité ? Est-ce que les organismes communautaires peuvent être une solution à l'intégration ?
.....
- Quels sont, selon vous, les éléments de détresse psychologique ?
.....
- Voyez-vous des signes de dépression ?
.....
- Quels moyens a-t-il utilisés pour se sortir de sa situation ?
.....
- Quelles sont les conditions de succès à sa réinsertion sociale ?
.....
- Quels sont les éléments de solution décrits par l'intervenante ?
.....
- Avez-vous des préjugés ?
.....
- Plus jeune, aviez-vous des rêves ? Y avait-il quelqu'un qui croyait en vous au début de ce rêve ? Y a-t-il eu des obstacles à la réalisation de votre rêve ? Comment et pourquoi avez-vous réussi ou non à réaliser ce rêve ?
.....
- Que retenez-vous du message que cette personne nous livre ?
.....

CITEZ QUELQUES PHRASES POUR FAIRE RÉAGIR LES PARTICIPANTS :

- Comme a dit Victor Hugo « La lutte appartient aux vivants »,
.....
- C'est une période très difficile à accepter.
.....
- Tout est calculé et on vous présente la facture à payer.
.....
- Je veux vivre avec les Québécois.
.....
- Le Canada parraine beaucoup.

ANNEXE 2

QUESTIONNAIRE APRÈS LE VISIONNEMENT DES 4 CAPSULES VIDÉO

Les questions suivantes cherchent à mettre en relief les similitudes entre chaque capsule vidéo.

Si vous choisissez de visionner les deux émissions (les 4 capsules vidéo) vous pouvez poser les questions suivantes :

Quels sont les éléments communs aux 4 capsules vidéo au niveau :

- des problématiques
.....
- des obstacles et des défis
.....
- des conditions facilitantes ou les conditions de succès à la réinsertion sociale
.....
- de l'approche utilisée par les intervenants(es)
.....
- des éléments de détresse psychologique ou de dépression

Que peut-on faire pour trouver des solutions à titre :

- d'individu
.....
- de groupe
.....
- de communauté

ANNEXE 3 RÉPONSES DE LA FICHE 2 POUR L'ANIMATEUR

1. Quels obstacles ou défis, cette personne a-t-elle vécus ?

- Les préjugés des autres personnes qui doutent qu'elle puisse accomplir le travail demandé.
- Le manque d'accessibilité des lieux de travail.
- Une enfance difficile.
- Un manque de stabilité familiale.
- Pas de diplôme, décrocheur / décrocheuse.
- Femme monoparentale.
- Réfugié / diplôme non reconnu.

2. Quels ont été les effets de ces obstacles sur elle ?

- Une baisse d'estime de soi.
- Ses conditions de vie se sont détériorées.
- Se sent rejetée et impuissante.
- Manque de stabilité dans sa vie personnelle et familiale.
- Idées suicidaires / dépression.

3. Quelles ont été les conditions facilitantes pour qu'elle puisse s'en sortir ?

- De l'aide financière qui lui a permis de se concentrer sur ses études.
- L'accompagnement par les intervenants.
- L'intégration en emploi et l'accueil de la population.
- Quelqu'un a cru en cette personne.
- Le soutien d'un réseau familial.
- La valorisation de ses compétences.

4. Que reprenez-vous du message que nous livre cette personne ?

- Il ne faut pas porter de jugement.
- Avoir une passion ou un rêve aide à s'en sortir.
- Les personnes en difficulté ont besoin de soutien.
- Il faut respecter le rythme de chacun.
- Tout le monde souhaite contribuer à la société.
- Il faut faire confiance en ses capacités.

ANNEXE 4 ACTIVITÉS BRISE-GLACE

L'OBJECTIF DE L'ACTIVITÉ BRISE-GLACE est d'abord et avant tout de se mettre dans l'ambiance de la journée et établir un premier contact avec les autres participants. Elle peut aussi servir à :

- Créer une ambiance stimulante pour les discussions qui auront lieu dans la journée.
- Amener les personnes à s'enrichir de points de vue différents.
- S'impliquer personnellement en regard du thème abordé.
- Prendre conscience de nos propres préjugés.

AU MOMENT DE VOTRE TOUR DE TABLE, chaque participant donne son nom et prénom, le nom de son organisme et le poste qu'il occupe. À ce moment, vous pouvez proposer l'une des trois activités suivantes :

1 Demandez-leur quel **MOT** leur vient en tête quand ils entendent : **(choisissez)**

- Vous n'avez plus le choix, vous devez demander de l'aide sociale : comment vous sentez-vous ?
- Le destin fait en sorte que vous devez aller chercher un panier de Noël : comment vous sentez-vous ?
- Vous êtes obligé de demander de l'aide pour faire votre épicerie chaque deux semaines : comment vous sentez-vous ?

2 Demandez-leur quels sont les phrases ou les préjugés qu'ils entendent le plus souvent ? (Consultez l'**ANNEXE 8** pour avoir quelques phrases en tête).

3 Demandez-leur quel **MOT** leur vient en tête quand ils entendent : **(choisissez)**

1. Personne handicapée
2. Décrocheur
3. Famille monoparentale
4. Réfugié

ANNEXE 5 VARIANTES DANS L'ANIMATION



DE COURTE
DURÉE
1 À 1,5 HEURE

- Choisissez une seule capsule vidéo.

- Utilisez le canevas d'animation tel que présenté à la page 11 et l'ordre du jour des participants | **FICHE 1** | et ajustez le temps.

- Nous vous suggérons de cibler deux ou trois questions pour votre animation. Concentrez-vous sur les questions suivantes :
 1. Comment qualifieriez-vous le parcours de cette personne ?
 2. Qu'avez-vous cerné comme problématique ?
 3. Qu'avez-vous vu comme obstacles ou défis dans l'accomplissement de leur désir ?
 4. Quels sont les effets (des obstacles et défis) sur la personne ?
 5. Comment est-elle arrivée à s'en sortir ? Quels moyens a-t-elle pris ?
 6. Quelles sont les conditions de succès à la réinsertion sociale ?
 7. Que reteniriez-vous du message que cette personne nous livre ?
 8. Que pouvons-nous faire (comme individu, groupe, communauté) ?

- Vous pouvez laisser tomber l'activité brise-glace.

- Advenant le cas où vous avez encore du temps pour discuter, soulevez quelques questions de la 2^e partie du « plan B » à l'**ANNEXE 7**.



DE DURÉE
MOYENNE
2 À 3 HEURES

- Choisissez deux capsules vidéo afin d'avoir le plus de contenu possible advenant le cas où les participants interagissent peu.

- Utilisez le canevas d'animation tel que présenté à la page 11 et l'ordre du jour des participants | **FICHE 1** |.

ANNEXE 5 VARIANTES DANS L'ANIMATION

DE LONGUE DURÉE 1 JOURNÉE

- Pour cette animation, il est fortement conseillé d'utiliser les quatre capsules vidéo.
- Pour dynamiser le groupe, diversifiez votre animation. Faites deux activités brise-glace, une le matin et l'autre en revenant du dîner.
- N'oubliez pas qu'en après-midi les personnes sont toujours un peu fatiguées. Faites-les travailler en équipe de 3 à 5. Vous pouvez leur demander de faire une liste de préjugés qu'ils ont déjà entendus dans leur vie de tous les jours. Utilisez l'**ANNEXE 8** pour vous aider.
 1. Utilisez le « questionnaire après le visionnement des quatre capsules » de l'**ANNEXE 2** pour vous aider à animer la discussion.
 2. Vous pouvez également dynamiser votre animation en divisant le groupe en quatre ateliers. Après le visionnement d'une capsule vidéo, demandez aux participants d'échanger ensemble en petit groupe. Calculez 45 minutes par capsule, incluant le visionnement et les échanges. Si vous le souhaitez, inviter les participants à changer de groupe après chacune des capsules vidéo. Par la suite, faites un retour en plénière sur les grandes lignes de leurs discussions en petit groupe. Accordez-vous au minimum 1 heure en plénière. Toujours en grand groupe, poursuivez la discussion sur des actions possibles à mettre en œuvre.

ATELIER EN SOUS-GROUPE

- Si votre groupe est trop nombreux (plus de 12 personnes), nous vous conseillons de faire des sous-groupes.
- Après le visionnement des capsules vidéo, divisez la salle en petits groupes d'au moins quatre personnes et faites-les échanger sur les éléments qu'ils ont notés dans la fiche pour les participants | **FICHE 2** |.
- En plénière par la suite, revenez au point 4 « échanges et discussions » de votre ordre du jour.

ANNEXE 6 STATISTIQUES SUR LE SUJET

Nous avons choisi quelques statistiques ayant rapport avec les témoignages présentés dans ce GUIDE. Dans tous les tableaux, nous vous présentons la moyenne pour le Québec ainsi que deux régions administratives avec les taux les plus marquants pour cette donnée particulière. Nous vous encourageons à utiliser ces statistiques en les comparant avec les taux de votre région.

1.0

LE REVENU

- 1.1** Revenu moyen avant impôt (en \$) de la population de 15 ans et plus
- 1.2** Taux de faible revenu, selon le type de famille
- 1.3** Montant de la prestation d'aide sociale pour une personne seule sans contraintes

2.0

LA SCOLARITÉ

- 2.1** Scolarité et taux de diplomation (en %) des 25 à 64 ans, toute population et population immigrante
- 2.2** Taux de décrochage du secondaire par sexe, en formation générale des jeunes

3.0

LES LOGEMENTS

- 3.1** Proportion des locataires (en %)

4.0

LES PERSONNES HANDICAPÉES

- 4.1** Prévalence de l'incapacité selon la région sociosanitaire, personnes de 15 ans et plus
- 4.2** Taux d'emploi selon le sexe, population de 15 à 64 ans avec et sans incapacité

ANNEXE 6 STATISTIQUES SUR LE SUJET

1.1

Revenu moyen avant impôt en \$ de la population de 15 ans et plus · 2006

Québec	Gaspésie-Îles-de-la-Madeleine	Bas Saint-Laurent
32 074	24 951	26 619

Source : Statistique Canada, Recensement de la population de 2006, compilations spéciales.

1.2

Taux de faible revenu, selon le type de famille · 2006

	Québec	Montréal	Nord-du-Québec
Famille à faible revenu	9,3 %	16,1 %	16,5 %
Famille monoparentale	25,7 %	32,1 %	38,5 %
Personne hors famille à faible revenu	23,8 %	27,1 %	23,0 %

Source : Statistique Canada (SC), Division des données régionales et administratives, Données sur les familles.

Compilations : Institut de la statistique du Québec (ISQ).

Mises en garde et précisions

TAUX DE FAIBLE REVENU DES FAMILLES

Selon la mesure du faible revenu (MFR) basée sur 50 % du revenu familial médian québécois après impôt, ajusté en fonction de la taille de la famille.

TYPE DE FAMILLE

Selon le concept de la famille de recensement.

TAUX DE FAIBLE REVENU DES PERSONNES HORS FAMILLE

Selon la mesure du faible revenu (MFR) basée sur 50 % du revenu familial médian québécois après impôt, ajusté pour une personne n'appartenant pas à une famille comptant un couple ou à une famille monoparentale.

1.3 Montant de la prestation d'aide sociale pour une personne seule sans contraintes · 2009

Prestation de base	567,00 \$
Montant pour la TVQ	25,08 \$
Total	592,08 \$
Revenu de travail exclu	200,00 \$

Source : Ministère de l'Emploi et de la Solidarité, 2009.

2.1 Scolarité et taux de diplômation des 25 à 64 ans toute population et population immigrante · 2006

	Québec		Nord du Québec		Montréal	
	Population	Immigrant	Population	Immigrant	Population	Immigrant
Aucun diplôme	17,1 %	15,5 %	38,1 %	13,0 %	13,8 %	15,9 %
DES, équivalent, DEP, métiers	39,2 %	29,0 %	36,2 %	13,0 %	30,7 %	27,9 %
Certificat, diplôme d'un collège ou cégep	17,5 %	14,1 %	14,0 %	27,8 %	16,0 %	13,2 %
Certificat, diplôme ou grade universitaire	26,2 %	41,4 %	11,8 %	42,6 %	39,5 %	43,1 %

Source : Statistique Canada, Recensement de la population de 2006, compilations spéciales.

ANNEXE 6 STATISTIQUES SUR LE SUJET

2.2

Taux de décrochage du secondaire par sexe, en formation générale des jeunes · 2006 – 2007

Québec		Nord du Québec		Outaouais	
25,3 %		71,5 %		34,2 %	
Garçons	Filles	Garçons	Filles	Garçons	Filles
31,3 %	19,5 %	73,1 %	69,8 %	40,1 %	27,9 %

Sources : Ministère de l'Éducation, du Loisir et du Sport, Direction de la recherche, des statistiques et des indicateurs.

Compilations : Institut de la statistique du Québec (ISQ).

Mises en garde sur le taux de décrochage

L'ensemble des élèves sortant du secondaire, en formation générale des jeunes, est constitué des éléments suivants :

Les données par région administrative correspondent à la somme des commissions scolaires correspondantes. Par conséquent, les résultats par région administrative ne concernent que les élèves du réseau public.

Les sortants sans diplôme, ni qualification (ou décrocheurs) répondent aux critères suivants : ils n'obtiennent pas, durant l'année considérée, ni un diplôme, ni une qualification ; ils ne sont pas réinscrits, nulle part au Québec l'année suivante, ni en formation générale, jeunes ou adultes, ni en formation professionnelle, ni au collégial.

Les sorties sans diplôme ni qualification comprennent des sorties dues à l'émigration hors-Québec, à la mortalité et à d'autres causes que le décrochage.

3.1

Proportion des locataires · 2006

Québec	Montréal	Nord-du-Québec
39,8 %	62,1 %	45,2 %

Source : Statistique Canada, Recensement du Canada, 2006.

4.1

Prévalence de l'incapacité selon la région socio-sanitaire, personnes de 15 ans et plus · 2006

Québec	Outaouais	Gaspésie – Îles-de-la-Madeleine
11,9%	15%	14,9%

Source : Statistique Canada (2009). Une approche expérimentale fondée sur un modèle d'estimation des comptes et des taux d'incapacité pour les adultes dans les petites régions au moyen des données de l'Enquête sur la participation et les limitations d'activités (EPLA) de 2006, Ottawa, Statistique Canada, 18 p. Régions socio-sanitaires présentées selon les limites et les noms en vigueur en décembre 2007.

4.2

Taux d'emploi, population de 15 à 64 ans avec et sans incapacité · 2006

Québec		Laval		Outaouais	
AVEC INCAPACITÉ	SANS INCAPACITÉ	AVEC INCAPACITÉ	SANS INCAPACITÉ	AVEC INCAPACITÉ	SANS INCAPACITÉ
34,8%	70,2%	48,4%	74,2%	46,3%	71,9%

Source : GAGNON, Éric, Jocelyne CAMIRAND, Robert COURTEMANCHE et Fanny HARVEY (2009). *Estimations régionales des taux d'activité et d'emploi pour les personnes ayant une incapacité au Québec : application d'une méthode d'estimation pour petits domaines*, Québec, Institut de la statistique du Québec, 53 pages.

Compilation : Office des personnes handicapées du Québec 2010

ANNEXE 7 PLAN B

Dans l'éventualité où votre matériel audiovisuel ne fonctionne pas, nous vous proposons ce « plan B », une solution alternative afin que votre activité puisse quand même avoir lieu. Soulignons qu'il serait dommage de retourner les participants sans qu'il y ait eu un échange et un peu d'animation.

QUE FAIRE SI :

Votre matériel audiovisuel ne fonctionne pas...

1

- Y a-t-il quelqu'un dans la salle qui peut vous aider ?
.....
- Savez-vous qui appeler (ex. : un technicien) ?
.....
- Avez-vous à votre disposition un autre téléviseur et un autre lecteur DVD ou un autre portable avec lecteur DVD ?
.....

Votre matériel ne fonctionne toujours pas...

Nous vous conseillons d'animer le groupe en posant les questions suivantes reliées à des situations de pauvreté et d'exclusion sociale :

2

- Quelle est la situation de notre région à ce sujet ? (inspirez-vous des statistiques de votre région)
.....
- Y a-t-il des personnes en situation de pauvreté et/ou d'exclusion sociale dans notre ville ? Pourquoi ne pas en parler, si tel est le cas ?
.....
- Qu'est-ce qui fait que cette situation persiste encore aujourd'hui ?
.....
- Quelles sont les causes qui mènent à la pauvreté ?
.....
- Quelles sont les causes qui mènent à l'exclusion sociale ?
.....
- Quels sont les effets sur la personne de vivre en situation de pauvreté ?
.....
- Quels sont les effets sur la personne de vivre en situation d'exclusion sociale ?
.....
- Comment peut-on les aider ?
.....
- Quelles actions peut-on entreprendre comme individu, comme organisation ou comme communauté ?
.....

Vous pouvez aussi vous inspirer des préjugés, que vous retrouverez dans l'**ANNEXE 8**, pour formuler des questions. Par exemple, « Les pauvres devraient mettre en priorité de la bouffe dans leur réfrigérateur avant de se payer des produits de luxe comme le branchement au câblodistributeur » : y ont-ils droit ?

ANNEXE 8 LES STÉRÉOTYPES ET PRÉJUGÉS

- Justice pour les prestataires de l'aide sociale.
- Chance égale pour tous.
- On récolte ce qu'on a semé.
- Vous êtes ce que vous pensez.
- Prends soin de toi ; tu es un numéro un.
- Il est travailleur manuel ; « ce n'est pas une 100 watts ».
- Les prestataires de l'aide sociale sont tous des paresseux et des tricheurs.
- Il y a du travail pour tous ceux et celles qui veulent travailler.
- Les pauvres devraient mettre en priorité de la bouffe dans leur réfrigérateur avant de se payer des produits de luxe comme le branchement au câblodistributeur.
- Impossible n'est pas français.
- Quand on veut, on peut.
- Trop d'instruction peut monter à la tête.
- On ne peut pas tout avoir dans la vie.
- Aide-toi et le ciel t'aidera.
- Vous êtes votre pire ennemi.
- Ce sont les immigrantes et les immigrants qui ont construit ce pays.
- Les femmes et les hommes noirs sont moins intelligents/ ils sont obsédés par le sexe.
- Les Indiens sont tous alcooliques.
- Les personnes immigrantes et réfugiées nous volent nos emplois.
- Le pouvoir corrompt.
- De par leur nature, les femmes sont faites pour s'occuper des enfants, des malades et des personnes âgées.
- Une femme qui renonce à ses enfants est anormale.
- Toutes les féministes sont « castrantes ».
- Elle a une grande gueule ; il n'a pas peur de dire ce qu'il pense.
- Elle est émotive ; il est humain.
- Elle a soif de pouvoir ; il exerce efficacement son autorité.
- Elle est impulsive ; il peut prendre des décisions rapidement.
- Elle nous remet sans cesse nos fautes sur le nez ; il nous fait des rappels.
- C'est difficile de travailler pour elle ; il exige beaucoup des autres.
- Mère célibataire = mauvaise mère.
- Un homme doit travailler et gagner sa vie.
- C'est à l'homme de payer.
- Les jeunes enfants sont mieux dans une garderie.
- Les jeunes enfants sont mieux avec leur mère.
- Enfants à problèmes = parents à problèmes (mère).
- Méfiez-vous des femmes patronnes.
- Un homme, ça ne pleure pas.
- Aucune femme n'a besoin d'un homme pour survivre.
- Les femmes qui passent la journée à la maison avec les enfants ont la vie facile.
- Les jeunes ne pensent qu'au sexe, à la drogue et au plaisir.
- Les jeunes qui se font « percer » sont violents.
- Les gens âgés sont sages.
- Logement à louer / adultes seulement.
- Les vieux radotent.
- Désolé « Vous êtes trop vieux pour... »/ « Vous êtes trop jeune pour... ».
- L'âge avant la beauté.
- Les adultes ont toujours raison.
- Donne un pouce à un enfant, il prendra un pied.
- Nous sommes nés pour un petit pain.

ANNEXE 9 RÉFÉRENCES INTERNET

Emploi-Québec

www.emploi.quebec.net

Immigration Québec

www.immigration-quebec.gouv.qc.ca

Le Collectif pour un Québec sans pauvreté

www.pauvrete.qc.ca

Le Regroupement des Auberges du cœur

www.aubergesducoeur.org

L'R des centres de femmes du Québec

www.rcentres.qc.ca

Office des personnes handicapées du Québec

www.ophq.gouv.qc.ca

Portail du gouvernement du Québec pour personnes handicapées

www.personneshandicapées.info.gouv.qc.ca

Ministère de la Santé et des Services sociaux

www.msss.gouv.qc.ca

Table nationale des corporations de développement communautaire

www.tncdc.qc.ca

ORDRE DU JOUR DES PARTICIPANTS

Date

Heure

Lieu

Salle

OBJECTIFS

1. Sensibiliser les participants à l'existence de personnes vivant des situations de pauvreté et d'exclusion sociale au sein de notre société.
2. Reconnaître et identifier les événements à l'origine de la situation de pauvreté et d'exclusion sociale, ainsi que les obstacles et les défis de chacun des parcours.
3. Identifier les conditions facilitant une réinsertion sociale.

5 min. **1. INTRODUCTION**

10 min. **2. PRÉSENTATION ET TOUR DE TABLE**

15 min. **3. VISIONNEMENT**

30 min. **4. ÉCHANGES ET DISCUSSIONS**

15 min. **PAUSE**

30 min. **4. ÉCHANGES ET DISCUSSIONS (SUITE)**

15 min. **5. RETOUR ET ÉVALUATION**

6. FIN

FICHE POUR LES PARTICIPANTS

À COMPLÉTER INDIVIDUELLEMENT PENDANT LE VISIONNEMENT

1 Quels obstacles ou défis, cette personne a-t-elle vécus ?

2 Quels effets ces obstacles ont-ils sur elle ?

3 Quelles ont été les conditions facilitantes pour qu'elle puisse s'en sortir ?

4 Que reprenez-vous du message que nous livre cette personne ?

ÉVALUATION DE L'ACTIVITÉ

Type d'activité

Nom de l'organisme

Date

Lieu

Personne-ressource

1 Est-ce que l'activité a répondu à vos attentes ?

OUI

NON

Un PEU

COMMENTAIRES :

.....
.....
.....

2 Est-ce que l'objectif de l'activité a été atteint ?

OUI

NON

Un PEU

COMMENTAIRES :

.....
.....
.....

3 Votre coup de cœur de la journée est...

.....
.....
.....

4 Quelles sont, selon vous, les améliorations à apporter à cette activité ?

.....
.....
.....

SUITE AU VERSO OU FEUILLE SUIVANTE →

5 Comment évaluez-vous :

	TRÈS BON	BON	PASSABLE	FAIBLE
L'animation	<input type="checkbox"/>	<input type="checkbox"/>	<input type="checkbox"/>	<input type="checkbox"/>
Le travail en équipe	<input type="checkbox"/>	<input type="checkbox"/>	<input type="checkbox"/>	<input type="checkbox"/>
Les jeux / exercices	<input type="checkbox"/>	<input type="checkbox"/>	<input type="checkbox"/>	<input type="checkbox"/>
Le climat de travail et de collaboration	<input type="checkbox"/>	<input type="checkbox"/>	<input type="checkbox"/>	<input type="checkbox"/>
Les lieux physiques	<input type="checkbox"/>	<input type="checkbox"/>	<input type="checkbox"/>	<input type="checkbox"/>

6 Selon vous, quels sont les principaux défis de votre organisme ?

.....

.....

.....

7 Quelle contribution pouvez-vous apporter pour relever les défis à court terme ?

.....

.....

.....

8 Par quoi faut-il commencer, selon vous ?

.....

.....

.....

9 Votre appréciation globale de la journée.

.....

.....

.....

10 Avez-vous d'autres commentaires ?

.....

.....

FICHES 

FICHES 

EN DENTS
DE 



170, rue Saint-Antoine Nord
Bureau 311
Granby (Québec) J2G 5G8
450.378.0990
www.gasph-y.net

